



▲刘一霖近照



▲古画临摹《烟峦幽隐图》



▲古画临摹《松荫抚阮图》



▲缙丝团扇

艺术简介

刘一霖,号千鸿。知名青年画家、书法家,安徽人,现居武汉。中国文字著作权协会会员,中国教育学会会员,武汉市书法家协会会员,滁州市美术家协会会员。代表画作:中华人物系列肖像画《董明(全国道德模范)》《谢思琴(全国十佳黄梅戏青年演员)》等,民国女子系列《旧时美人》《双妹》等;《琅琊山中:繁花》《琅琊山中:雪景》系列等。

摹古寻真：在古画临摹中照见审美的来处

□刘一霖 文图

跟很多学习绘画的人一样,我的学习之路也是从临摹开始的。就国画来说,临摹宋画的居多,因为宋画保存的数量多,审美风格比较统一,难度也比较适合初学者。但我学习国画是从黄荃的《山茶图》开始的。对他感兴趣,是我一直觉得黄荃似乎是个“穿越者”。目前他可考的最早的工笔画差不多是在五代十国时期,但他公认的创作高峰是在宋代,而我们在临摹宋代工笔的时候,几乎所有的画谱课程都绕不过一个“乱入”的黄荃。

其实,五代十国时期有很多很厉害的画家,甚至工笔画也有很多一眼难忘的作品,比如徐熙的《野逸图》。但我不会建议初学者去临摹,因为路子“太野”。那个时代工笔画还在早期发展阶段,很多技法都不太成熟,总有些“他可以那样,但你如果那样,你‘死’”的东西。尊重前辈,尊重天赋,有些事情是怎么努力都够不着的,那不如踏实一点。唐宋之后宫廷画院一帮子画家开始系统研究编排工笔画,于是才有了制式,才有了可传承的章法,就是所谓的“正统”和“学院派”。但黄荃,他是如何能那么超前,几乎以宋画的章法绘画了呢?或者说,他的绘画方式为何就独领风骚,在后世一脉相承,甚至成就了“一统江湖”的标准?

探究了渊源之后,我开始大量临摹宋画,如很适合拿来教学示范的《夜合花图》《果熟禽来图》等。我也看了些市面上的教学视频,但多是炫技多于理解。比如临摹《夜合花图》,起白描底稿,钉头鼠尾描为主,但钉头得稍微收敛着点,毕竟这画是夜百合——广泛种植在两广区域,开放在继续湿润的清晨,没必要让炫技整得火气太重。一旦炫技,花头的部分往往被凸显成C位,用力过猛很容易影响观感。花头得用几乎清墨以游丝描勾画,目的是后续不破坏白色花朵的清凉感。但我也明白他们的担心,是怕到时候两三遍底色一上就完全看不到了。这幅看着已经是范画的程度了,好像学过美术的靠技巧都能画,其实不然,审美和理解力会直接影响技能的发挥。

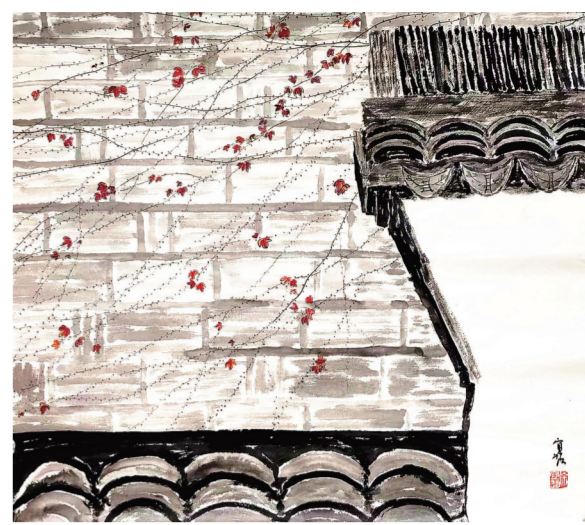
而另一幅临摹的是《果熟禽来图》,就是从这幅画开始,我想把审美和技能结合起来。画这幅画时,我在画纸背面垫上了一层白粉,让画面像加了滤镜,于是出现了立体感,这其实是从绢上作画借鉴来的技巧。我于是突发奇想,把鸟丝线的时候,也模拟了一下刺绣的既视感。在这幅画里,要从水色画到石色。工笔画用水色打底再画石色,这是依据颜料颗粒的粗细而决定的,为的是发色更好,这也就是画工笔的常识了。上面提到了绢画,如果是绢画,还绷在框上,我可以在自来水龙头下用软毛刷刷直接洗色。然而纸本就只能拿底纹笔沾了水一点一点地洗,不用力洗不掉,用力纸就磨损。很多人不理解为什么传统的工笔画要画那么多遍。因为故意,明明知道

那颜色调得不够深,那就多画一次,明明颜色很丰富了,再洗掉一次,明明颜色冷暖有了差别,再罩染均衡一下。于是,总要多画一层,多画一层,于是三矾九染。画够九层之后,不仅一切刚刚好,更是那色画进了纸里去,不再浮在上面,也没了火气,有了我们东方绘画特有的静谧——那种有厚度的沉静的画面。

水洗浮色,汁绿统一色调,花头提染白粉,醒染正叶,钤印,完成。听着就很繁琐的吧?

可是后来,我又开始在缙丝上作画了。如果绢纸纱类还能洗,缙丝却是一点水都碰不得,不止碰不得水,连画上去都很难。如今关于缙丝的用途大多是刺绣工艺品,纯缙丝1米价格过万,更别说是绣好图案的。于是我想,这种在当年被指定成“龙袍”原料的顶级奢侈品,能不能为我们百姓所用?况且缙丝因为“挑经显纬”的工艺,本就有得天独厚立体底色的,这个底色就很适合作画,而颜料肯定是同为质感无敌的岩彩。

根据经验我们知道,画写意画往往一气呵成,笔势趁着气势一蹴而就,最适合那意气风发的少年。画山水,多意蕴绵长,笔势可以断,但心里的山势不能断,于那些整日里惦记着那张画的状态中,最见山高水长。而工笔,细细画来慢慢动作,一层一小步,十步才见柳暗花明。画的是慢工细活,磨的是心性,别说几日,就是断个月余也能续上,往往也是这断开的时日,回头一看,恰好不那么上头了,才画得出那份意味长远。我知道国画分类每个步骤该是什么样,因为我是熟练工,仅此而已。但在缙丝上画岩彩,则需要匠心和艺术审美力并存才行。经常会有人问我,什么样的画该值多少钱,说实话这个问题我自己很少去细想,因为艺术无价。自从跟缙丝岩彩打交道后,我认识了很多做缙丝绣的朋友,也聊到了这个话题。有人把缙丝分为三类:工业品、工艺品、艺术品。很多作品,明明大致的步骤都七七八八了,有的就特别不耐看,虽不至于艳俗,但就特别匠气,画得跟印刷的一样,这就是工业品,只要按部就班做出来就好。画跟画之间也得要有这种区分,不是每种画都可以称得上是艺术品。最后世称“黄荃富贵,徐熙野逸”,但符合皇家审美的黄荃却妙于写生,造型准确,几欲乱真。徐熙一生未官,“意在位置端庄,骈罗整肃,多不存生意自然之态”。不管如何被分类,这两位都是技艺高超且审美力绝佳的开山祖师,被“正统”“学院派”“江湖派”们争相临摹。这两座在美术史上并峙的高峰,终究超越了“富贵”与“野逸”的标签。他们留给后世的,不是僵化的技法程式,而是一种对美的追寻。当我们在临摹中褪去派别之争,会发现真正值得传承的,其实是那份细腻于毫的耐心,是在缙丝经纬间寻找突破的勇气,更是在每一道笔触中照见自我的坦诚。



▲初冬

徐宜超 国画作品选登



▲荷香



▲翔

凤璟：民俗语境下数字图像创新设计与应用

□作者:庞瑞

凤阳凤画是安徽省级非物质文化遗产,是一种以凤凰为主题的民间绘画种类。非遗凤画拥有600多年历史,与灵璧钟馗画、天长天官画并称为“皖北三绝”,它雅俗共赏,艺术特征鲜明。其独特的文化符号,隐藏着丰富多彩的历史文化信息和民俗内涵,是至今仍取之不尽、用之不竭的创新源泉。

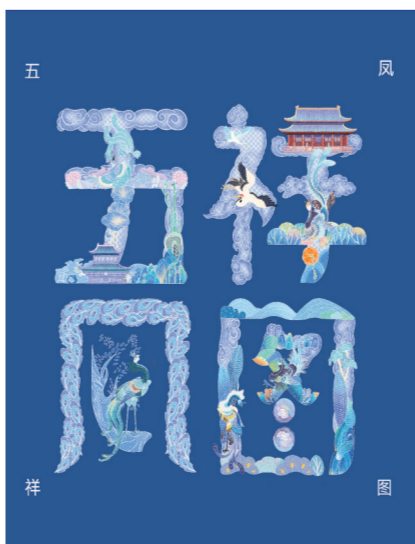
本组作品“凤·璟——民俗语境下数字图像创新设计与应用”以研究与探索图像设计为主要内容,以字体设计为切入点,于凤画原始作品信息采集基础上建立了数字库,并通过提取凤画作品的名称和元素,收集与凤凰相关的元素色彩和背景故事,创新凤画艺术图像的表现形式,实现字体形态与凤画图像的有效组合与艺术衍生,将凤画中寓意吉祥美好的文图形式广泛应用于千变万化的实际生活场景,激活当代凤画衍生艺术传播的全新生命。



▲百鸟朝凤



▲百鸟献寿



▲五凤祥图



▲丹凤朝阳



▲龙凤呈祥