



编者按

今年是中国人民抗日战争暨世界反法西斯战争胜利80周年。抗日战争期间,皖东军民浴血奋战,为创建、巩固和发展淮南抗日根据地作出了重要贡献,为夺取全国抗日战争的胜利作出了重要贡献。忆往昔,那是一段不可忘却的纪念,那些在信仰中淬炼的英勇足迹,那些峥嵘岁月里拼搏的奋斗历程,早已化作基因里最深刻的印记。值此周年纪念之际,我们推出《图说滁州抗战史》系列专栏,在珍贵的历史老照片中,感受曾经的波澜壮阔,见证永不褪色的民族记忆。

## 淮南抗日根据地的初创和开辟 (1937年—1941年初)

□作者:钱宝 任洋洋 史润生

以滁州为中心的淮南抗日根据地(1943年2月,皖东抗日根据地改称为淮南抗日根据地)是全国19块抗日根据地之一,刘少奇、张云逸、徐海东、罗炳辉等老一辈革命家都曾在此战斗和生活过。

七七事变后,日军铁蹄肆虐,皖东地区很快沦陷。1938年3月,新四军第四支队遵照中央军委和毛泽东同志的指示东进抗日。9月,其第八团越过淮南铁路,在肥东、全椒、滁县等地展开抗日活动。

1939年5月,新四军江北指挥部成立。6月将第四支队扩编为第四、第五两个支队。经连续战斗和发动群众,第四支队开辟了以定

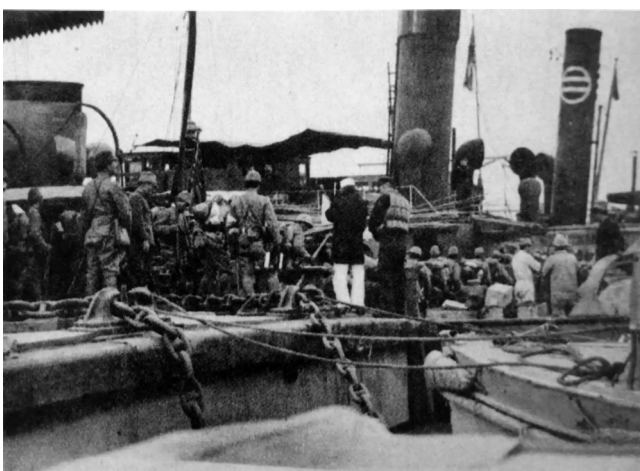
远藕塘为中心的津浦路西抗日游击根据地,第五支队开辟了以来安半塔为中心的津浦路东抗日游击根据地,初步形成皖东抗日根据地的雏形。

1939年12月初,刘少奇率中共中央中原局机关到达皖东,主持召开3次中原局会议。先后取得周家岗反“扫荡”、定远自卫反击战和半塔保卫战的胜利,创建了皖东抗日民主政权。到1941年2月,根据地在军事斗争、政权建设、群众动员等方面成效显著,成为华中抗日的重要堡垒。

(图片来源:滁州市委党史和地方志研究室)



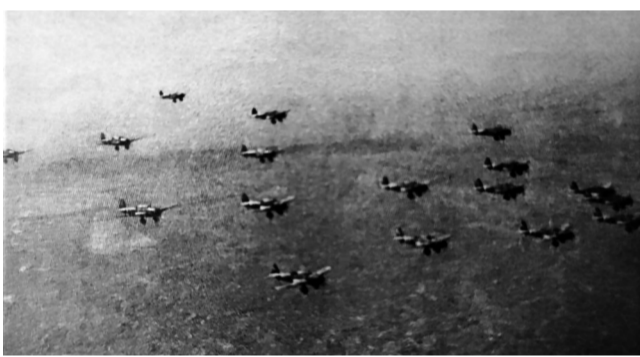
▲1938年3月,新四军第四支队遵照中央军委和毛泽东同志的指示东进抗日。9月,其第八团越过淮南铁路,在肥东、全椒、滁县等地展开抗日活动。



▲1937年12月南京大屠杀期间,侵华日军的铁蹄还践踏了周边众多地区。图为日军从南京浦口码头出发进犯滁县。



▲1938年5月20日,日军加藤部队汽车队进入滁县县城,道路两侧是被日军摧毁的房屋废墟。



▲抗战期间,皖东各县均遭日军轰炸。其中定远县城5次遭日军轰炸,第五次轰炸投弹110余枚,定远县城被炸成一片废墟。图为日军空袭定远。



▲皖东各地民众纷纷组成红枪会、自卫队和游击队,进行抗日活动。定远的方绍舟、凤阳的梅竹樵、全椒的田国祯等组织群众抵抗日军侵略,鼓舞了广大人民群众的斗志。图为方绍舟率部行军途中。



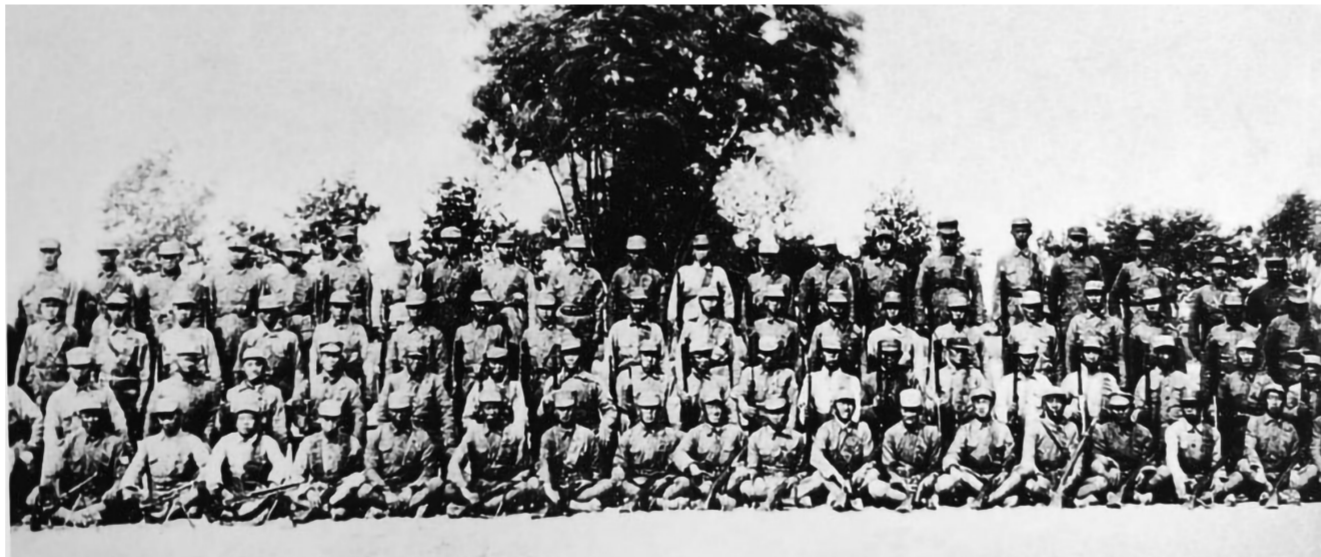
▲1938年8月,中共中央长江局决定成立中共皖东工作委员会。图为位于全椒县马厂镇岗杨村的中共皖东工委旧址。



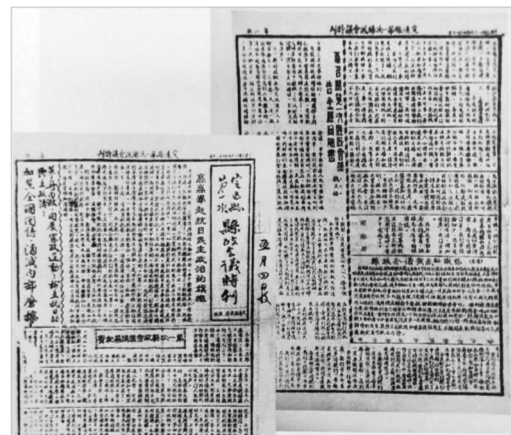
▲1939年5月中旬,新四军江北指挥部组建,辖第四、第五两个支队和江北游击纵队,新四军参谋长张云逸兼任指挥。图为新四军江北指挥部成立大会会场。



▲1939年12月中旬,刘少奇分别在滁县瓦屋屏、定远山黄家村和湾杨村主持召开了3次中原局会议,统一了皖东党组织和军队的思想认识,为摆脱当时的困境、创建皖东抗日根据地打下了坚实的思想基础。图为刘少奇在定远县大桥镇。



▶1940年3月17日,皖东地区第一个抗日民主政权——定远县抗日民主政府正式成立。随着各级抗日民主政权的建立,是年秋,拥有200万人口的皖东抗日根据地正式形成。皖东抗日根据地东起运河,西至淮南铁路、瓦埠湖,北临淮河,南濒长江,面积约2万平方千米。



大美全椒

## 全椒山

□作者:张莲芳



罗胜玲/摄

全椒,地随其名,境内遍布小山。这里的山不以奇险闻名,最高峰海拔仅395.4米。但“山不在高,有‘文’则名”,随着千年前诗人韦应物徐徐吟诵的一篇《寄全椒山中道士》,全椒山也由此声名远扬。

全椒是典型的江淮丘陵地貌,全境由西北向东南渐次错落了“三个三分之一”:西北部是占总面积三分之一的低山丘陵;东南部则是占总面积三分之一的河谷平原;岗地相间的波状平原则填充了居中剩余的三分之一。全椒知名的大小山包有46座,大多分布在县境西北,属于皇甫山余脉,与琅琊山山脉相通相融。

### 全椒的山,一曰“文脉的传承”

全椒的文脉在笔峰。明朝永乐初年,有术者云“此峰若高尖秀,当出举人”。于是全椒山人齐心协力,用长彩泥土堆砌,将笔峰增高,并在其中埋下铁符朱书,上书“前有笔峰山,后有腰带水,此地必出举人”。自那以后,全椒文风鼎盛,人才辈出。其中,《儒林外史》的作者吴敬梓及其家族声名最为显赫。全椒吴氏以“一门三鼎甲,四代六尚书”在中国科举史上写下了浓墨重彩的一笔。笔峰山,即如今县城内的南屏山。因其距离全椒城南约两里,历史上曾被称作“南山”,又因独特景致得名“南山烟堆”。山上笔峰、昭圣宫等古迹错落,绿树修竹相映成趣,充满灵气,“南岳晴霄”“笔峰毓秀”等景点声扬四海,历来是文人墨客雅集之地。如今的南屏山已变身成为少有的位于县城内的森林公园,宛如全椒城的“绿肺”,继续守护着这片文化繁盛的土地。

### 全椒的山,二曰“三教的共融”

“今朝都斋冷,忽念山中客。涧底束荆薪,归来煮白石。欲持一瓢酒,远慰风雨夕。落叶满空山,何处寻行迹?”这首传诵至今的唐诗篇描绘的便是全椒的神山。神山

位于县城西北约15公里处,其“神”在于山中不仅有道教文化,佛教与儒教亦在此扎根。神、仙、圣贤齐聚,堪称独特。俗话说“一山不容二教”,但神山却打破常规,三教和谐共融,景致优美、氛围清幽。宋朝开国皇帝赵匡胤与后周皇帝柴世宗都曾亲临此地,留下了众多古迹、遗存,以及数不清的神话传说和典故故事。

### 全椒的山,三曰“龙德的氤氲”

龙山,地处县城西北约40公里。“转梯扳殿月,破竹引山泉”,生动勾勒出龙山的雄伟气势与秀丽风光。龙山之美,美在浑然天成。山中古木高耸入云,棵棵扎根于巨石之上。山峦连绵起伏,作朝拱状。山上的龙山寺,是宝志公和尚的道场。相传,南朝时期,梁武帝萧衍曾因兵败在此修行,并与山上的慧姑相识相恋。后来,萧衍在建康登基称帝,多次前往龙山,邀请慧姑入宫为后。然而,慧姑不愿影响萧衍治国理政,选择坚守龙山,每日在山顶遥向建康方向朝拜,最终香消玉殒。萧衍悲痛不已,派人在龙山顶修建“娘娘庙”,以寄哀思,龙山顶也因此得名“娘娘顶”。“南朝四百八十寺,多少楼台烟雨中”,如今的“娘娘顶”已成为江淮风景道上又一处引人瞩目的独特景致。

全椒的山,还有“兹山真陡绝”的陡山。山上的“灯禅窟”,又名“灯盏窝”,巧妙地依山势而为。有诗赞曰:“乱石层云裹,余晖叠峰间。山翁原不寐,更有一灯悬。”全椒的山,还有“一湾清水抱迥流,万室飞烟绕成楼”的覆釜山,被誉为全椒的“父亲山”;全椒的山,还有“谁将巨斧削山尖,一笋嶙峋半插天”的车毂尖……

全椒山,虽无巍峨磅礴之势,却积淀了深厚的文化内涵与历史韵味。每一座山都承载着动人传说,每一座峰都诉说着悠悠故事。它们不仅是大自然的鬼斧神工之作,更是历史变迁的无声见证,凝聚着一代又一代全椒人的记忆与情感,在岁月的长河中熠熠生辉。